

## RadTipps Provence

Gebiet: *Vaucluse*



5. überarbeitete Auflage, August 2012

## **INHALT**

<b>Vorwort</b>	<b>3</b>
<b>Gebrauch</b>	<b>3</b>
<b>Karten / Führer / GPS</b>	<b>3</b>
<b>Tour 1: Kleine Erkundungstour</b>	<b>4</b>
<b>Tour 2: Rund um den Crête de St. Armand</b>	<b>5</b>
<b>Tour 3: Zur Festung le Barroux</b>	<b>7</b>
<b>Tour 4: Zum Lac Paty</b>	<b>9</b>
<b>Tour 4a: Wanderung am Lac Paty</b>	<b>11</b>
<b>Tour 5: Rund um das Dentelles-Gebiet</b>	<b>12</b>
<b>Tour 6: Durch den Höhenrücken über Seguret und Gigondas</b>	<b>15</b>
<b>Tour 7: Zu den Südwänden der Dentelles de Montmirail</b>	<b>18</b>
<b>Tour 8: Zu den Nordwänden der Dentelles de Montmirail</b>	<b>20</b>
<b>Tour 9: Ausflug zum Col de Murs</b>	<b>22</b>
<b>Tour 10: Zur Gorges de Toulourenc</b>	<b>24</b>
<b>Tour 11: In den Rebstöcken des Vacqueyras</b>	<b>26</b>

## Vorwort

Die hier beschriebenen Radtipps befinden sich im Vaucluse-Gebiet. Carpentras ist die zentrale Stadt, welche ca. 22 km östlich von Orange liegt. Nördlich von Carpentras ist die Weingegend von Gigondas mit den malerischen Dentelles de Montmirail. Die meisten Touren bewegen sich in diesem Gebiet.

Es handelt sich um Radtouren, die vorwiegend auf Asphaltstraßen verlaufen. Da dennoch des Öfteren Schotterstrecken vorkommen (darauf wird in der Rubrik 'Streckenverlauf' hingewiesen), empfiehlt sich die Verwendung eines Mountainbikes. Touren, die rein mit dem Rennrad bewältigt werden können, werden mit dem Zusatz RR angegeben.

Die hier beigefügten Kartenausschnitte dienen lediglich der Orientierung; sie stellen keinen Ersatz zu den u.a. Karten dar. Diese sollten bei jeder Tour zusätzlich mitgenommen werden. Zeitangaben fehlen generell. Die Dauer einer Tour hängt letztlich vom mehr oder weniger intensiven Gebrauch der Tipps (s.u.) ab.

Die Auswahl dieser Touren ist so gewählt, dass sie sich auch von 'Normal'-Radfahrern gut bewältigen lassen. Man sollte jedoch die Angaben zum Streckenverlauf beachten. Sie enthalten Erläuterungen zu Steigungen, Straßenverhältnissen und Auffindbarkeit, denen dann zu entnehmen ist, ob die Tour geeignet erscheint oder nicht.

Viele Touren lassen sich kombinieren oder verbinden. Bei den Tourenbeschreibungen wird darauf hingewiesen.

**Hinweis zum Lac Paty:** Einige Touren sind so ausgerichtet worden, dass sie in Verbindung mit dem Lac Paty eine wohltuende Erfrischung bieten. Leider wurde das Wasser 2002 wegen Reparaturarbeiten an der Staumauer geleert und der See tut sich schwer damit, wieder Wasser anzusammeln. Bis Mai 2012 hat sich der See nun ein wenig wieder gefüllt, jedoch ist ein Baden noch nicht anzuraten.

## Gebrauch

Jede Tour gliedert sich folgendermaßen:

• <b>Ausgangspunkt</b>	Der gewählte Ausgangspunkt sowie die Fahrtrichtung erschien dem Autor am besten. Auf alternative Ausgangspunkte, die beispielsweise eine Verkürzung der Tour bewirken können, wird dann hingewiesen.
• <b>Kurzübersicht</b>	Hier befinden sich Angaben zur Distanz (Km) und Steigungen (Hm). Kann die Tour mit dem Rennrad befahren werden, ist die Abkürzung RR angegeben.
• <b>Streckenverlauf</b>	Angaben zu Straßenverhältnissen (Asphalt, Schotterpiste, Pfad etc.), dem Verlauf sowie Kombinationsmöglichkeiten mit anderen Touren sind hier enthalten.
• <b>Tipps</b>	Die beigefügten Kartenausschnitte, auf denen die Routen gekennzeichnet sind, enthalten in Form von Ziffern oder Buchstaben Verweise auf Orte, die in diesem Abschnitt beschrieben werden. Es werden Einkehrmöglichkeiten (Bars, Restaurants), bei denen es sich tatsächlich lohnt, Rast zu machen, Bademöglichkeiten und Sehenswürdigkeiten angegeben sowie auf andere nützliche Dinge verwiesen.
• <b>Skizze</b>	Kartenausschnitt mit Routenverlauf und Tipps (als Nummern). Diese Skizzen sollen lediglich eine Orientierung zum Streckenverlauf bieten, sie stellen aber keinen Ersatz zu den angegebenen Karten dar. Diese sollten zum problemlosen Auffinden der Touren (nicht immer ganz einfach) immer mitgeführt werden.
• <b>Höhenprofil</b>	Im Höhenprofil sind die Steigungen im Verhältnis zur Distanz angegeben.

## Karten / Führer / GPS

Die Karten des 'Institut Geographique National' (IGN) im Maßstab 1:25 000 sind sehr zu empfehlen:

Carpentras 3040 ET TOP 25 und Cavaillon 3142 OT TOP 25

Ebenfalls vom IGN die Karten: Ventoux (27) im Maßstab 1:50 000

Alle Touren können auf Wunsch als GPS-Daten (.gpx Dateien) geliefert werden.

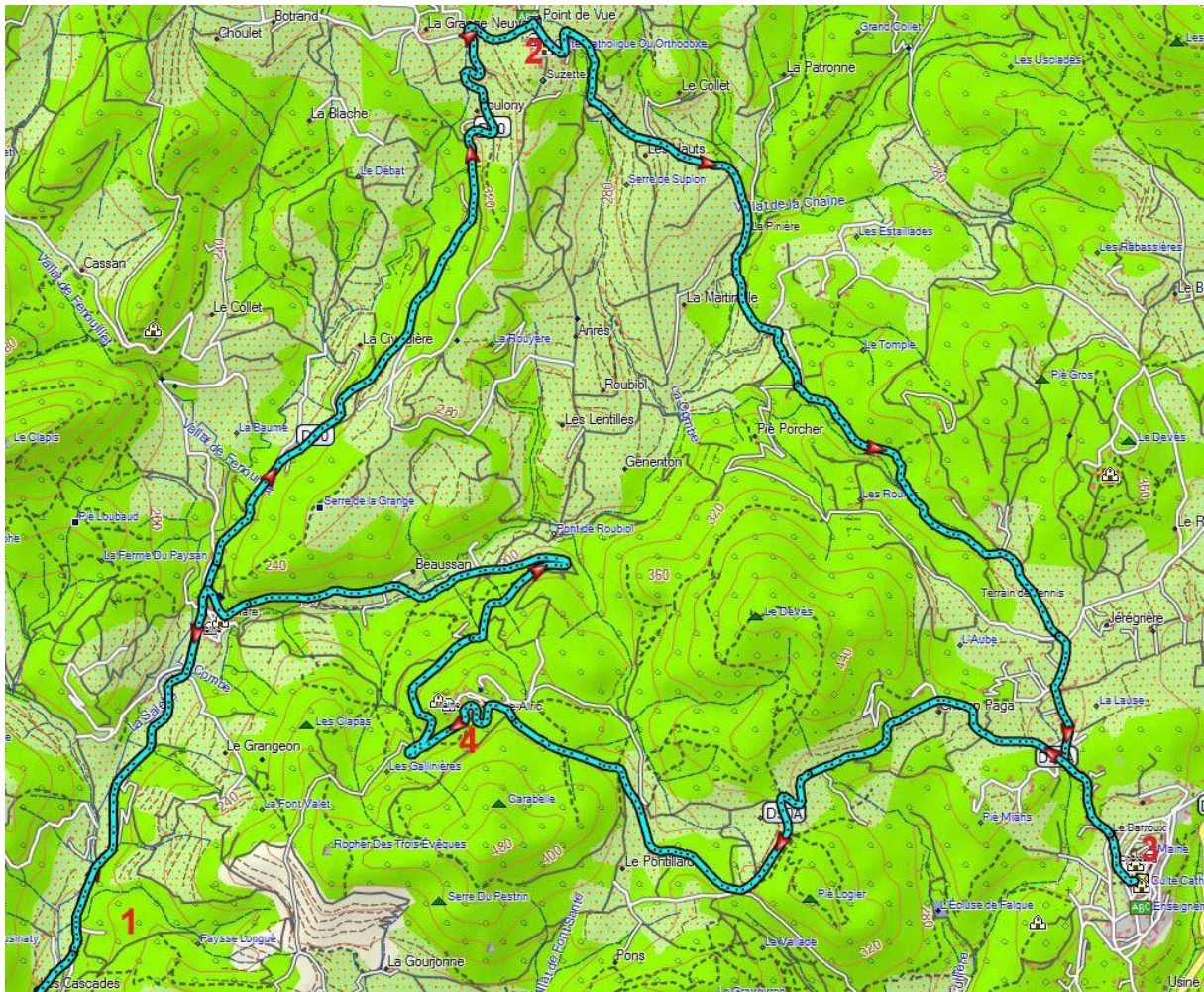
### Tour 3: Zur Festung le Barroux

Ausgangspunkt:	Beaumes de Venise. Man kann auch von Lafare starten, um die Tour ein wenig abzukürzen. Natürlich kann man auch in Suzette beginnen; man hat dann allerdings zum Schluss den Hauptanstieg, will man wieder nach Suzette zurück.
Kurzübersicht:	<b>Distanz:</b> 23 Km. <b>Höhendifferenz:</b> 550 Hm. <b>RR</b> (bzw. 60 Hm und 3,5 Km weniger, wenn man nicht von Beaumes de Venise startet).
Streckenverlauf:	Die gesamte Route verläuft auf Asphalt. Von Beaumes de Venise nach Lafare ist es meist eben; es steigt auf 3,5 Km Länge nur 60 Hm an. Von Lafare bis Suzette geht es anhaltend bergauf (230 Hm, 3,5 Km). In Suzette zweigt man rechts ab und bleibt auf einer kleinen asphaltierten Straße. Zunächst fährt man 160 Hm ab und dann geht es noch einmal 90 Hm bis le Barroux hinauf. Bevor man le Barroux erreicht, sieht man schon rechter Hand die beschilderte Abzweigung nach la Roque Alric, auf die der Rückweg nach Lafare führt. Von Suzette bis le Barroux beträgt die Strecke 4 Km. Von le Barroux fährt man zunächst kurz auf dem gleichen Weg, den man gekommen ist, wieder zurück bis zur genannten Abzweigung nach la Roque Alric. Nach der Abzweigung geht es zunächst wieder längere Zeit bergauf (50 Hm) bis man kurz vor la Roque Alric wieder ständig bergab bis Lafare und fast eben nach Beaumes de Venise radelt.
Tipps:	<ol style="list-style-type: none"> <li>1 Ausgangs- und Endpunkt der Tour ist Beaumes de Venise (bzw. s. ‚Ausgangspunkt‘).</li> <li>2 In Suzette gibt es ein sehr schön gelegenes Restaurant/Bar mit aussichtsreicher Terrasse, das nach diesem Anstieg Erfrischung bietet..</li> <li>3 In le Barroux befindet sich ein schönes Restaurant (‚Le Geranium‘) mit einer blumenreichen Terrasse.</li> <li>4 In la Roque Alric gibt es eine Bar mit einer Terrasse. Es befindet sich rechts am Ortseingang.</li> </ol>



Foto: Abendstimmung in Suzette – in dem sonnenbeschieneenen Haus in der Mitte des Bildes ist ein nettes Restaurant mit aussichtsreicher Terrasse.

## Skizze: Streckenverlauf



## Höhenprofil:

